

T.C.
DEMRE KAYMAKAMLIĐI
Hacimusaođlu Anaokulu M¼d¼rl¼đ¼



2024-2028
STRATEJİK PLÂNI



Okul/Kurum Bilgileri

Tablo 1. Okul Bilgileri

İli: Antalya		İlçesi: Demre	
Adres:	Gökyazı mahallesi Ertuğrul Günay Caddesi Keskinler Çıkmaı No: 1	Coğrafi Konum (link)	https://goo.gl/maps/YM4hWHQ1WHm
Telefon Numarası:	0242 871 2137	Faks Numarası:	
e- Posta Adresi:	969802@meb.k12.tr	Web sayfası adresi:	hacimusaogluanaokulu@meb.k12.tr
Kurum Kodu:	969802	Öğretim Şekli:	İkili Eğitim

OKUL MÜDÜRÜ SUNUŞU



Hacımusaoğlu Anaokulu olarak en büyük amacımız, çocuklarımıza sadece iyi bir bakım sağlamak değil, girdikleri her türlü ortamda çevresindekilere ışık tutan, hayata hazır, hayatı aydınlatan, bizleri daha da ileriye götürecek bireyler olarak yetiştirmektir. Okulumuz için stratejik plân, misyon ve vizyonumuzu gerçekleştirmek için izleyeceğimiz yolu gösteren en üst düzey plândır. Okulumuzun stratejik plânı, plânlama ekibi tarafından üst kurulun rehberliğinde tüm paydaşların katılımı ile hazırlanmıştır.

Okulumuzun vizyon, misyon ve değerlerinin oluşturulması ve stratejik plânın hazırlanmasında tüm liderlerimizin, çalışanlarımızın ve paydaşlarımızın katılımı sağlanmıştır. Vizyon, misyon, değerler, ilkeler ve stratejik plânımız Milli Eğitim Bakanlığı, İl Milli Eğitim Müdürlüğü ve tüm paydaşların gereksinimlerine cevap verecek şekilde hazırlanmıştır. Okul yönetim sistemimiz; stratejik plânımızı hayata geçirecek şekilde düzenlenmiştir.

Plânın hazırlanmasında emeği geçen stratejik plânlama kuruluna, stratejik plân ekibine, özverili bir şekilde çalışan idareci, öğretmen ve okul personeline, hiçbir katkı ve desteği esirgemeyen okul aile birliği ve velilerimize teşekkür ederim.

Eyyup GÖLLÜ

Okul Müdürü

İÇİNDEKİLER

1. GİRİŞ VE STRATEJİK PLANIN HAZIRLIK SÜRECİ

- 1.1. Strateji Geliştirme Kurulu ve Stratejik Plan Ekibi
- 1.2. Planlama Süreci

2. DURUM ANALİZİ

- 2.1. Kurumsal Tarihçe
- 2.2. Uygulanmakta Olan Planın Değerlendirilmesi
- 2.3. Mevzuat Analizi
- 2.4. Üst Politika Belgelerinin Analizi
- 2.5. Faaliyet Alanları ile Ürün ve Hizmetlerin Belirlenmesi
- 2.6. Paydaş Analizi
- 2.7. Kuruluş İçi Analiz

- 2.7.1. Teşkilat Yapısı
- 2.7.2. İnsan Kaynakları
- 2.7.3. Teknolojik Düzey
- 2.7.4. Mali Kaynaklar
- 2.7.5. İstatistik Veriler

2.8. Dış Çevre Analizi (Politik, Ekonomik, Sosyal, Teknolojik, Yasal ve Çevresel Çevre Analizi -PESTLE)

2.9. Güçlü ve Zayıf Yönler ile Fırsatlar ve Tehditler (GZFT) Analizi

2.10. Tespit ve İhtiyaçların Belirlenmesi

3. GELECEĞE BAKIŞ

- 3.1. Misyon
- 3.2. Vizyon
- 3.3. Temel Değerler

4. AMAÇ, HEDEF VE STRATEJİLERİN BELİRLENMESİ

- 4.1. Amaçlar
- 4.2. Hedefler
- 4.3. Performans Göstergeleri
- 4.4. Stratejilerin Belirlenmesi
- 4.5. Maliyetlendirme

5. İZLEME VE DEĞERLENDİRME

6. Tablo/Şekil/Grafikler/Ekler

1. GİRİŞ VE STRATEJİK PLANIN HAZIRLIK SÜRECİ

1.1. Strateji Geliştirme Kurulu ve Stratejik Plan Ekibi

Tablo 2. Strateji Geliştirme Kurulu ve Stratejik Plan Ekibi Tablosu

STRATEJİK PLAN ÜST KURULU		
SIRA NO	ADI SOYADI	GÖREVİ
1	Eyyup GÖLLÜ	Okul Müdürü
2	Feride HAMKAN	Müdür Yardımcısı
3	Didem AYDIN	Öğretmen
4	Songül KOCAKAYA	Okul Aile Birliği Başkanı
5	Merve SARİMEHMET	Okul Aile Birliği Yönetim Kurulu Üyesi
6	Ayşegül VURAL	Okul Aile Birliği Yönetim Kurulu Üyesi

STRATEJİK PLAN EKİBİ		
SIRA NO	ADI SOYADI	GÖREVİ
1	Feride HAMKAN	Müdür Yardımcısı
2	Meryem BİLGİÇ	P.D. Ve REHBER ÖĞRETMEN
3	Hatice YILDIRIM	Öğretmen
4	Özge ÇELEN AYDAŞ	Öğretmen
5	Ayşe TOPAKCI	Gönüllü Veli
6	Hatice BOROZANOĞLU	Gönüllü Veli

1.2. Planlama Süreci:

2024-2028 dönemi stratejik plan hazırlanma süreci Strateji Geliştirme Kurulu ve Stratejik Plan Ekibi'nin oluşturulması ile başlamıştır. Ekip tarafından oluşturulan çalışma takvimi kapsamında ilk aşamada durum analizi çalışmaları yapılmış ve durum analizi aşamasında, paydaşlarımızın plan sürecine aktif katılımını sağlamak üzere paydaş anketi, toplantı ve görüşmeler yapılmıştır. Durum analizinin ardından geleceğe yönelim bölümüne geçilerek okulumuzun amaç, hedef, gösterge ve stratejileri belirlenmiştir.

2.DURUM ANALİZİ

2.1. Kurumsal Tarihçe



Okulumuz, merhum hayırsever Osman HACIMUSAOĞLU tarafından yaptırılarak 07/09/2008 tarihinde İlçe Milli Eğitim Müdürlüğümüze teslim edilmiş, 08/09/2008 tarihinde de Eğitim-Öğretime başlamıştır. İlçemizde hayırsever tarafından ilk yaptırılan okuldur. . Okulumuzun ilçe merkezinde bulunmakta olup, çağ nüfusu yoğunluğu ve okul paydaşlarımız ile yapılan çalışmalar ile tam kapasite ile hizmet vermektedir. Tüm çocukların eğitimden faydalanması ve okul öncesi eğitim almayan öğrenci kalmaması için 2022-2023 Eğitim öğretim yılı itibariyle ikili eğitime geçilmiş olup ihtiyaçlara cevap vermektedir. Bahçemiz iki farklı bahçe olarak dizayn edilmiştir. Aktif bahçe; futbol, basketbol oyun alanlarının yanı sıra mendil kapmaca oyun alanı, kum havuzu ve çocuk parkından oluşturulmuştur. Canlı bahçe; kümes, tavşan barınağı, çiçek dikim alanı ve küçük bir sebze dikim alanından oluşturulmuştur. Okul bahçemizi çepeçevre saran ihata duvarımız öğrencilerimizin güvenliği açısından 2 m yükseklikte panel çit tel ile çevrilidir. Okulumuz; Milli Eğitim Bakanlığının okul öncesi eğitim programı doğrultusunda 36-69 aylık çocuklara yaparak-yaşayarak öğrenme imkânı sağlamaktadır.

2.2 Uygulanmakta Olan Stratejik Planın Değerlendirilmesi

(2019-2023)

TEMA 1- EĞİTİM VE ÖĞRETİME ERİŞİMİN ARTTIRILMASI

STRATEJİK AMAÇ 1 Kapsamında; Eğitim, bilgilendirme ve tanıtım çalışmaları yürüterek paydaşlarımızın okul öncesi eğitim konusunda farkındalıkları geliştirilmiştir.

TEMA 2. EĞİTİM KALİTESİNİN ARTTIRILMASI

STRATEJİK AMAÇ 2 Kapsamında; Eğitim öğretim sürecini sürekli iyileştirerek öğrencilerin gelişim alanlarına ait kazanımları ve ilköğretime hazırlık becerilerini öğrenci yaş gruplarına uygun olarak gerçekleştirerek hayata geçirilmesini sağlayacak sosyal kültürel etkinliklerin etkililiğini ve verimliliğini arttırılmıştır.

TEMA 3. KURUMSAL KAPASİTENİN GELİŞTİRİLMESİ

STRATEJİK AMAÇ 3 Kapsamında; Plân döneminde; Okulun amaç ve stratejilerine uygun olarak çalışanların yeterliliklerini geliştirerek okul öncesi eğitim ve ilköğretim Kurumları Standartları mevcut durum göstergelerinin gerçekleşme oranını geliştirilmiştir.

2.2. Yasal Yükümlülükler ve Mevzuat Analizi

Tablo:3 Mevzuat Analizi

Yasal Yükümlülük	Dayanak	Tespitler	İhtiyaçlar
*Okulumuz “Dayanak” başlığı altında sıralanan Kanun, Kanun Hükmünde Kararname, Tüzük, Genelge ve Yönetmeliklerdeki ilgili hükümleri yerine Getirmek	T.C. Anayasası 1739 Sayılı Millî Eğitim Temel Kanunu 652 Sayılı MEB Teşkilat ve Görevleri Hakkındaki Kanun Hükmünde Kararname 222 Sayılı Millî Eğitim Temel Kanunu (Kabul No: 5.1.1961, RG: 12.01.1961/	Müdürlüğümüz hizmetlerini mevzuattaki hükümlere uygun olarak yürütmektedir. Diğer kurumlarla işbirliği gerektiren çalışmalar mevzuata uygun bir şekilde yürütülmektedir.	Mevzuat itibariyle okul müdürlerinin yetkilerinin artırılması. Eğitim uygulamaları konusunda ulusal düzeyde tanıtım çalışmaları yapılarak öğrenci ve velilerinin bilgilendirilmesi. Mevzuatta ihtiyaç duyulan değişikliklerde “yenileme” çalışmaları yerine “güncelleme” çalışmalarına yer verilmesi.
*“Eğitim-öğretim hizmetleri, insan kaynaklarının gelişimi, halkla ilişkiler, stratejik plan hazırlama, stratejik plan izleme-değerlendirme süreci iş ve işlemleri” faaliyetlerini yürütmek.	10705-Son Ek ve Değişiklikler: Kanun No: 12.11.2003/ 5002, RG: 21.11.2003 657 Sayılı Devlet Memurları Kanunu 5442 Sayılı İl İdaresi Kanunu 3308 Sayılı Mesleki Eğitim Kanunu 439 Sayılı Ek Ders Kanunu 4306 Sayılı Zorunlu İlköğretim ve Eğitim Kanunu 5018 sayılı Kamu Mali Yönetimi ve Kontrol Kanunu	Tabi olduğumuz mevzuatın kapsamı, Müdürlüğümüzün yetkilerini çeşitlendirmekle birlikte sınırlamaktadır. Mevzuat itibariyle öğrenci velilerinin eğitim faaliyetlerine müdahale alanını sınırlandıran herhangi bir mekanizma bulunmamaktadır.	
*Resmi kurum ve kuruluşlar, sivil toplum kuruluşları ve özel sektörle mevzuat hükümlerine aykırı olmamak ve faaliyet alanlarını kapsamak koşuluyla protokoller ve	MEB Personel Mevzuat Bülteni MEB Millî Eğitim Müdürlükleri Yönetmeliği (22175 Sayılı RG Yayınlanan) Millî Eğitim Bakanlığı Rehberlik ve Psikolojik Danışma Hizmetleri	Kurumumuzca sınıf mevcutları fazla olup sınıf içi yardımcı personel bulunmamaktadır.	

diğer işbirliği çalışmalarını yürütmek	Yönetmeliği 04.12.2012/202358 Sayı İl İlçe MEM' nın Teşkilatlanması 43 Nolu Genelge 26 Şubat 2018 tarihinde yayımlanan		
*Okula kayıt, devam-devamsızlık, sosyal sorumluluk çalışmaları vb. iş ve işlemleri	Kamu İdarelerinde Stratejik Planlamaya İlişkin Usul ve Esaslar Hakkındaki Yönetmelik Okul Öncesi Eğitim ve İlköğretim Kurumları Yönetmeliği Sosyal Etkinlikler Yönetmeliği MEB Eğitim Kurulları ve Zümreleri Yönergesi		

2.4.Üst Politika Belgeleri Analizi

Tablo 4. Üst Politika Belgeleri Analizi Tablosu

Üst Politika Belgesi	İlgili Bölüm/Referans	Verilen Görev/ihtiyaçlar
5018 sayılı Kamu Mali Yönetimi ve Kontrol Kanunu	9. Madde, 41. Madde	Kurum Faaliyetlerinde bütçenin etkin ve verimli kullanımı Stratejik Plan Hazırlama İzleme ve Değerlendirme Çalışmaları
30344 sayılı Kamu İdarelerinde Stratejik Plan Hazırlamaya İlişkin Usul ve Esaslar Hakkında Yönetmelik (26 Şubat 2018)	Tümü	5 yıllık hedefleri içeren Stratejik Plan hazırlanması
(2024-2026) 06 Eylül 2023 Orta Vadeli Program	Tümü	Bütçe çalışmaları
MEB 11. Kalkınma Plan Politika Önerileri	Önerilen politikalar	Hedef ve stratejilerin belirlenmesi
MEB Kalite Çerçevesi	Tümü	Hedef ve stratejilerin belirlenmesi
MEB 2018 Bütçe Yılı Sunuşu	Tümü	Bütçe çalışmaları
2017-2023 Öğretmen Strateji Belgesi	Tümü	Hedef ve stratejilerin belirlenmesi
OECD 2018 Raporu	Türkiye verileri	Stratejilerin belirlenmesi
2017-2018 MEB İstatistikleri	Örgün Eğitim İstatistikleri	Hedef ve göstergelerin belirlenmesi
Kamu İdareleri İçin Stratejik Plan Hazırlama Kılavuzu (26 Şubat 2018)	Tümü	5 yıllık hedefleri içeren Stratejik Plan hazırlanması

2018/16 sayılı Genelge, 2019-2023 Stratejik Plan Hazırlık Çalışmaları (18 Eylül 2018)	Tümü	2019-2023 Stratejik Planının Hazırlanması
MEB 2019-2023 Stratejik Plan Hazırlık Programı (18 Eylül 2018)	Tümü	2019-2023 Stratejik Planı Hazırlama Takvimi
MEB 2019-2023 Stratejik Planı	Tümü	MEB Politikaları Konusunda Taşra Teşkilatına Rehberlik
Antalya İl Milli Eğitim Müdürlüğü 2019-2023 Stratejik Planı	Tümü	Amaç, hedef, gösterge ve stratejilerin belirlenmesi
Demre İlçe Milli Eğitim Müdürlüğü 2019-2023 Stratejik Planı	Tümü	Amaç, hedef, gösterge ve stratejilerin belirlenmesi

2.5.Faaliyet Alanları ile Ürün/Hizmetlerin Belirlenmesi

Tablo:5 Faaliyet Alanı, Ürün ve Hizmet Listesi

Faaliyet Alanı	Ürün/Hizmetler
A- Eğitim-Öğretim Hizmetleri	1. Eğitim-öğretim iş ve işlemleri
	2. Ders Dışı Faaliyet İş ve İşlemleri
	3. Kurum Teknolojik Altyapı Hizmetleri
	4. Anma ve Kutlama Programlarının Yürütülmesi
	Sosyal, Kültürel, Sportif Etkinlikler
	5. Öğrenci İşleri (kayıt, nakil, ders programları vb.)
	6. Kurul, Zümre ve Komisyon Toplantılarının Planlanması ve Yürütülmesi
B- Stratejik Planlama, Araştırma Geliştirme	7. Okul Öncesi Eğitim Ücret Tespit Çalışmaları
	1. Stratejik Planlama İşlemleri
	2. İhtiyaç Analizleri
	3. Eğitime İlişkin Verilerin Kayıtlanması
	4. Araştırma-Geliştirme Çalışmaları
C- İnsan Kaynaklarının Gelişimi	5. Projeler Koordinasyon
	1. Personel Özlük İşlemleri Norm Kadro İşlemleri
D- Fiziki ve Mali Destek	3. Hizmetiçi Eğitim Faaliyetleri
	1. Sistem ve Bilgi Güvenliğinin Sağlanması
	2. Ders Kitaplarının Dağıtım
	3. Taşınır Mal İşlemleri
	4. Satın Alma ve Tahakkuk Hizmetleri
	Temizlik, Güvenlik Hizmetleri
	6. Evrak Kabul, Yönlendirme ve Dağıtım İşlemleri
	7. Arşiv Hizmetleri
	8. Sivil Savunma İşlemleri
9. Bütçe İşlemleri (Ödenek Talepleri, Aktarımlar)	

E-Denetim ve Rehberlik	1.	Personellerin Teftiş ve Denetimi
	2.	Öğretmenlere Rehberlik ve İşbaşında Yetiştirme Hizmetleri
	3.	Ön İnceleme, İnceleme ve Soruşturma Hizmetleri
F-Halkla İlişkiler	1.	Bilgi Edinme Başvurularının Cevaplanması
	2.	Protokol İş ve İşlemleri
	3.	Basın, Halk ve Ziyaretçilerle İlişkiler
	4.	Okul-Aile İşbirliği

2.6. Paydaş Analizi

Kurumumuzun temel paydaşları öğrenci, veli ve öğretmen olmakla birlikte eğitimin dışsal etkisi nedeniyle okul çevresinde etkileşim içinde olunan paydaş kitlesi bulunmaktadır. Paydaşlarımızın görüşleri anket, toplantı, dilek ve istek kutuları, elektronik ortamda iletilen önerilerde dâhil olmak üzere çeşitli yöntemlerle sürekli olarak alınmaktadır.

Tablo: 6 Paydaşların Tablosu

Paydaş Adı	İç Paydaş	Dış Paydaş
Antalya İl Milli Eğitim Müdürlüğü		√
Demre Kaymakamlığı		√
Demre İlçe Milli Eğitim Müdürlüğü		√
Okul Müdürümüz	√	
Öğretmenlerimiz	√	
Öğrencilerimiz	√	
Velilerimiz	√	
Personelimiz	√	
İlçe Emniyet Müdürlüğü		√
İlçe Toplum Sağlığı Merkezi		√
Diğer Eğitim Kurumları		√
İlçe Belediye Başkanlığı		√

Paydaşların Önceliklendirilmesi

Tablo: 7 Paydaşların Önceliklendirilmesi

Paydaş Adı	İç Paydaş	Dış Paydaş	Önem Derecesi	Etki Derecesi	Önceliği
Antalya İl Milli Eğitim Müdürlüğü		√	5	5	5
Demre Kaymakamlığı		√	5	5	5
Demre İlçe Milli Eğitim Müdürlüğü		√	5	5	5
Okul Müdürümüz	√		5	5	5
Öğretmenlerimiz	√		5	5	5
Öğrencilerimiz	√		5	5	5
Velilerimiz	√		4	4	4
Personelimiz	√		5	5	5
İlçe Emniyet Müdürlüğü		√	3	3	3
İlçe Toplum Sağlığı Merkezi		√	3	3	3
Diğer Eğitim Kurumları		√	3	3	3
İlçe Belediye Başkanlığı		√	3	3	3
Önem Derecesi: 1,	2, 3 gözet; 4,5 birlikte çalış				

Etki Derecesi: 1,	2, 3 İzle; 4, 5 bilgilendir		
Önceliği: 5=Tam; 4=Çok; 3=Orta; 2=Az;	1=Hiç		

Paydaşların Değerlendirilmesi

Paydaş Analizi kapsamında Stratejik Plan Hazırlama Ekibi; okulumuzun sunduğu ürün/hizmetlerinin hangi paydaşlarla ilgili olduğu, paydaşların ürün/hizmetlere ne şekilde etki ettiği ve paydaş beklentilerinin neler olduğu gibi durumları değerlendirerek Paydaş Ürün/Hizmet Matrisi hazırlamıştır.

Tablo: 8 Paydaş Ürün/Hizmet Matrisi

	Ürün/Hizmet	İlçemiz	Kaymakamlık	İlçe Emek	Müdürlük	Öğretmenler	Öğrenciler	Veliler	Personel	İlçe Emniyet	Müdürlük	Sağlık	Diğer Kurumlar	İlçe Beşeri
A -Eğitim Öğretim Faaliyetleri	1				✓	✓	✓			✓	✓	✓	✓	✓
	2				✓	✓	✓							
	3				✓	✓	✓	✓						
	4				✓	✓	✓			✓	✓	✓	✓	✓
	5				✓	✓	✓	✓						✓
	6				✓	✓	✓							
	7			✓	✓	✓	✓							
	8	✓		✓	✓	✓	✓							
B-Strateji Geliştirme, Ar-Ge Faaliyetleri	1			✓	✓	✓			✓					
	2			✓	✓	✓								
	3				✓	✓								
	4				✓	✓								
	5			✓	✓	✓								
	6			✓	✓	✓								
C-İnsan Kaynakları Gelişimi	1	✓	✓	✓	✓	✓			✓					
	2	✓	✓	✓	✓	✓			✓					
	3	✓	✓	✓	✓	✓			✓					
D-Fiziki ve Mali Destek	1			✓	✓	✓	✓		✓	✓				
	2			✓	✓	✓	✓							
	3			✓	✓	✓			✓					
	4			✓	✓	✓								
	5			✓	✓	✓	✓		✓					
	6			✓	✓	✓			✓					
	7			✓	✓	✓	✓		✓	✓	✓	✓	✓	✓
E-Denetim ve Rehberlik	1	✓	✓	✓	✓	✓			✓					
	2	✓	✓	✓	✓	✓								
	3	✓	✓	✓	✓	✓			✓					
F-Halkla İlişkiler	1			✓	✓	✓		✓						
	2	✓	✓	✓	✓	✓								
	3			✓	✓	✓		✓						
	4				✓	✓	✓	✓						

Paydaş Görüşlerinin Alınması ve Değerlendirilmesi

Stratejik Plan “Durum Analizi” çalışmaları kapsamında paydaşlarımız ile çalışma yapılarak dilek, öneri ve beklentileri alınmıştır. Öğretmen, veli, yönetici ve personelden oluşan iç paydaşlarımızın toplantı, anket ile görüşleri alınmıştır. Kurumumuz iç paydaşlarına yönelik yaptığımız paydaş toplantı ve ankete 14 öğretmen, 2 yönetici, 6 personel ve birçok veli katılım sağlamıştır.

Paydaş Görüşlerinin Alınmasına İlişkin Çalışmalar

Tablo: 9 Paydaş Görüşlerinin Alınmasına İlişkin Çalışmalar

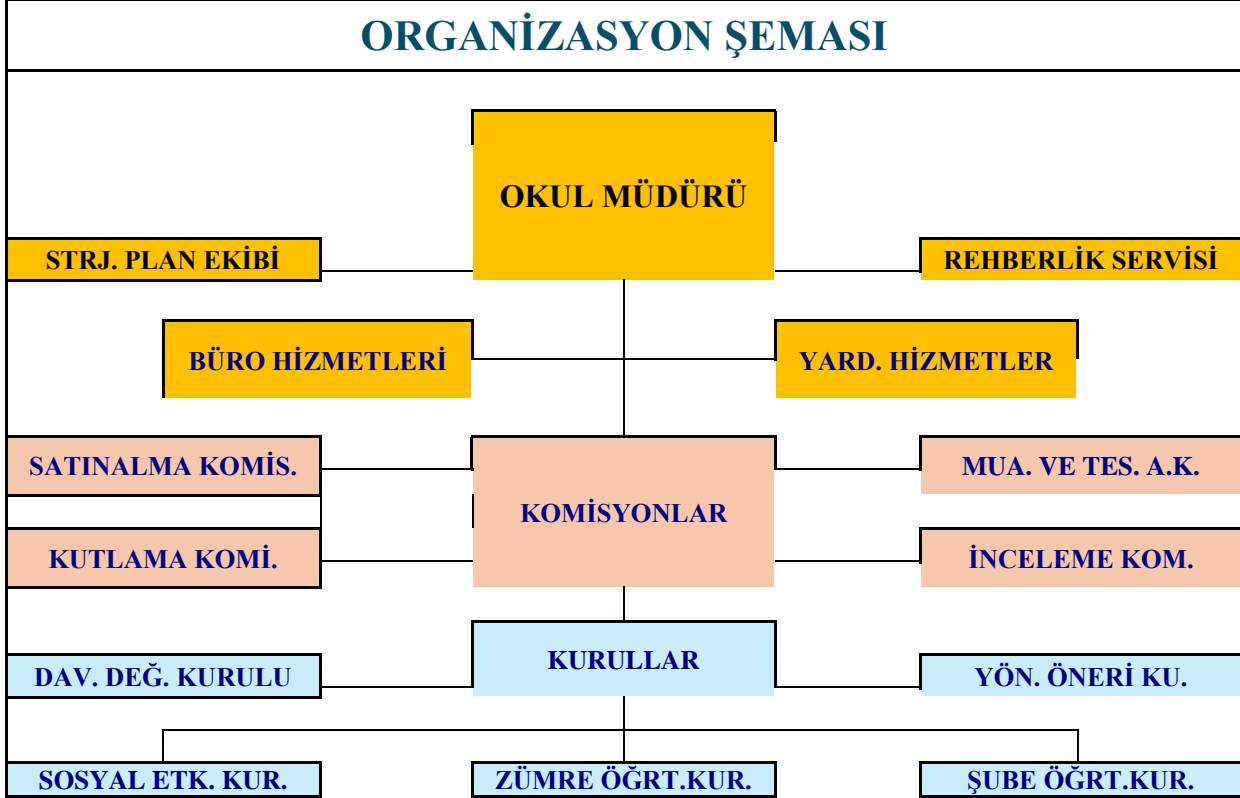
Paydaş Adı	Yöntem	Sorumlu	Çalışma Tarihi	Raporlama ve Değerlendirme Sorumlusu
İlçe MEM Yöneticileri	Görüşme	Strateji Geliştirme Kurulu Bşk.	24.04.2024	S. P. Hazırlama Ekibi
Diğer Eğitim Kurumu Yöneticileri	Görüşme	Strateji Geliştirme Kurulu Bşk.	24.04.2024	S. P. Hazırlama Ekibi
Öğretmenlerimiz	Toplantı/Anket	S. P. Hazırlama Ekibi	25.04.2024	S. P. Hazırlama Ekibi
Velilerimiz	Anket	S. P. Hazırlama Ekibi	25.04.2024	S. P. Hazırlama Ekibi
Personelimiz	Anket /Toplantı	S. P. Hazırlama Ekibi	29.04.2024	S. P. Hazırlama Ekibi
Yöneticilerimiz	Anket	S. P. Hazırlama Ekibi	30.04.2024	S. P. Hazırlama Ekibi

2.7. Kuruluş İçi Analiz

Kuruluş içi analiz; insan kaynaklarının yetkinlik düzeyi, kurum kültürü, teknoloji ve bilişim altyapısı, fiziki ve mali kaynaklara ilişkin analizlerin yapılarak okulun mevcut kapasitesinin değerlendirilmesidir.

2.7.1. Teşkilat Yapısı

Tablo: 10 Teşkilat Yapısı



2.7.2. İnsan Kaynakları

Tablo 11. Çalışanların Görev Dağılımı

Çalışanın Ünvanı	Görevleri
Okul Müdürü	Okul müdürünün görev, yetki ve sorumluluğu MADDE 39 – (1) Okul öncesi eğitim ve ilköğretim kurumları, ilgili mevzuat hükümleri doğrultusunda diğer çalışanlarla birlikte müdür tarafından yönetilir. Müdür; okulun öğrenci, her türlü eğitim ve öğretim, yönetim, personel, tahakkuk, taşınır mal, yazışma, eğitici ve sosyal etkinlikler, yatılılık, bursluluk, taşınmalı eğitim, güvenlik, beslenme, bakım, koruma, temizlik, düzen, nöbet, halkla ilişkiler ve benzeri görevler ile Bakanlık ve il/ilçe millî eğitim müdürlüklerince verilen görevler ile görev tanımında belirtilen diğer görevlerin yerine getirilmesini sağlar.
Öğretmenler	Öğretmen görev, yetki ve sorumluluğu MADDE 43 – (1) Okul öncesi ve ilköğretim kurumu öğretmenleri, kendilerine verilen grup/sınıf/şubede eğitim ve öğretim faaliyetlerini, eğitim ve öğretim programında belirtilen esaslara göre planlamak ve uygulamak, ders dışında okuldaki eğitim ve öğretim işlerine etkin bir biçimde katılmak ve bu konularda mevzuatta belirtilen görevleri yerine getirmekle yükümlüdür. (2) Öğretmenler yaz ve dinlenme tatillerinde izinli sayılırlar. Hastalık ve diğer mazeret izinleri dışında ayrıca yıllık izin verilmez. (3) Öğretmenlere, eğitim, öğretim ve yönetim görevlerinden başka bir görev verilemez. (4) Öğretmenler, komisyon üyesi ve gözcü olarak görevlendirildikleri sınav komisyonlarında, okulda yapılan her türlü resmî toplantılar ve mahallî kurtuluş günleri ile millî bayramlarda bulunmak zorundadırlar. Öğretmenlere görevlendirme ve toplantıların zamanı, en az (Değişik ibare:RG-10/7/2019-30827) beş gün önceden yazı ile duyurulur. Toplantının gündemi öğretmenlerin de görüşü alınarak hazırlanır. Toplantılar, dersleri aksatmamak üzere çalışma günlerinde yapılır. (5) Okul öncesi eğitim kurumlarında sabah ve ikinci kahvaltısı esnasında çocuklarla birlikte bulunur, grubundaki çocukların düzenli bir şekilde yemek yemelerini sağlar.
Yardımcı Hizmetler Personeli	(3) Kadrolu personel dışında, ücretleri genel bütçe veya bütçe dışı kaynaklarca karşılanarak hizmet satın alma yoluyla çalıştırılacak personelin görevlerine ilişkin esas ve usuller sözleşmeyle belirlenir.

Tablo 12. İdari Personelin Hizmet Süresine İlişkin Bilgiler

Hizmet Süreleri	2024 Yıl İtibarıyla	
	Kişi Sayısı	Oran%
1-4 Yıl		
5-6 Yıl		
7-10 Yıl		
10.....Üzeri	2	100%

Tablo 13. Okul/Kurumda Oluşan Yönetici Sirkülasyonu Oranı

	Yıl İçerisinde Okul/Kurumdan Ayrılan Yönetici Sayısı			Yıl İçerisinde Okul/Kurumda Göreve Başlayan Yönetici Sayısı		
	2021	2022	2023	2021	2022	2023
TOPLAM	1		1	1		1

Tablo 14 İdari Personelin Katıldığı Hizmet İçi Programları

Görevi	Konulara göre katılım sağlanan hizmetçi eğitim sayısı		
	Yönetimle ilgili	Kişisel Gelişim	Mesleki Gelişim
Müdür	32	11	24
Müdür Yardımcısı	4	4	7

Tablo 15. Öğretmenlerin Hizmet Süreleri

Hizmet Süreleri	Kadın	Erkek	Toplam
	1-3 Yıl	1	0
4-6 Yıl	0	0	0
7-10 Yıl	2	0	2
11-15 Yıl	9	0	9
16-20	1	0	1
20 ve üzeri	1	0	1

Tablo 16. Kurumda Gerçekleşen Öğretmen Sirkülasyonu

	Yıl İçerisinde Kurumdan Ayrılan Öğretmen Sayısı			Yıl İçerisinde Kurumda Göreve Başlayan Öğretmen Sayısı		
	2021	2022	2023	2021	2022	2023
TOPLAM	1	1	3	1	1	3

Tablo 17. Öğretmenlerin Konulara göre katılım sağlanan hizmetiçi eğitim sayısı

Konulara göre katılım sağlanan hizmetiçi eğitim sayısı						
Görevi	Yönetimle ilgili		Kişisel Gelişim		Mesleki Gelişim	
	Kadın	Erkek	Kadın	Erkek	Kadın	Erkek
Katılan Öğretmen Sayısı	14	0	14	0	14	0
Katılmayan Öğretmen Sayısı	0	0	0	0	0	0

Tablo 18. Kurumdaki Mevcut Hizmetli/ Memur Sayısı

	Görevi	Erkek	Kadın	Eğitim Durumu	Hizmet Yılı
1	Memur	0	0		
2	Hizmetli	2	2		
3				
4				
5					
6					

Tablo 19. Okul/kurum Rehberlik Hizmetleri

Mevcut Kapasite				Mevcut Kapasite Kullanımı ve Performans					
Psikolojik Danışman Norm Sayısı	Görev Yapan Psikolojik Danışman Sayısı	İhtiyaç Duyulan Psikolojik Danışman Sayısı	Görüşme Odası Sayısı	Danışmanlık Hizmeti			Rehberlik Hizmetleri İle İlgili Düzenlenen Eğitim/Paylaşım Toplantısı vb. Faaliyet Sayısı		
				Alan	Öğrenci Sayısı	Öğretmen Sayısı	Veli Sayısı	Öğretmenlere Yönelik	Öğrencilere Yönelik
1	1	0	0	329	14	329	14	12	18

2.7.3. Teknolojik Düzey

Tablo 20. Teknolojik Araç-Gereç Durumu

Araç-Gereçler	2021	2022	2023	İhtiyaç
Bilgisayar	5	10	11	0
Tv	0	4	3	0
Fotokopi Makinası	1	1	3	0
Yazıcı	2	2	2	0
Güvenlik Kamera Sistemi	1	0	1	0
Güvenlik Kamerası	8	0	15	0

Tablo 21 Fiziki Mekân Durumu

Fiziki Mekân	Var	Yok	Adedi	İhtiyaç
Öğretmen Çalışma Odası	x		1	Yok
Ekipman Odası	x		1	Yok
Kütüphane	x		1	Yok
Rehberlik Servisi	x		1	Yok
Resim Odası		x		Yok
Müzik Odası		x		Yok
Çok Amaçlı Salon		x		Yok
Teknoloji ve Tasarım Odası		x		Yok
Bilgisayar laboratuvarı		x		Yok
Yemekhane	x		1	Yok
Spor Salonu		x		Yok
Otopark		x		Yok
Spor Alanları		x		Yok
Kantin		x		Yok
Fen Bilgisi Laboratuvarı		x		Yok
Atölyeler		x		Yok
Yardımcı Personel Odası		x		Yok
Arşiv	x		1	Yok
Harita Odası		x		Yok
Destek Odası	x		1	Yok

2.7.4.Mali Kaynaklar

Tablo 22. Kaynak Tablosu

Kaynaklar	2024	2025	2026	2027	2028
Genel Bütçe	35000	45000	60000	75000	90000
Okul Aile Birliđi	0	0	0	0	0
TOPLAM	35000	45000	60000	75000	90000

Tablo 23. Harcama Kalemler

Harcama Kalemi	Çeşitleri
Personel	Sözleşmeli olarak çalışan personelin (sekreter temizlik, güvenlik) ücret, vergi, sigorta vb. giderleri
Onarım	Okul/kurum binası ve tesisatlarıyla ilgili her türlü küçük onarım; makine, bilgisayar, yazıcı vb. bakım giderleri
Sosyal-sportif faaliyetler	Etkinlikler ile ilgili giderler
Temizlik	Temizlik malzemeleri alımı
İletişim	Telefon, faks, internet, posta, mesaj giderleri
Kırtasiye	Her türlü kırtasiye ve sarf malzemesi giderleri
Beslenme	Öğrencilerin ara öğün beslenme giderleri
Donanım	Okula alınan diğer mal ve malzeme

Tablo 24. Gelir-Gider Tablosu

YILLAR	2021		2022		2023	
	GELİR	GİDER	GELİR	GİDER	GELİR	GİDER
Temizlik	1685,25	0	83122,87	18747,68	61142,49	33870,72
Küçük Onarım		0		0		
Bilgisayar Harcamaları		0		0		
Büro Makinaları Harcamaları		0		0		
Telefon		1685,25		2264,75		4798,75
Sosyal Faaliyetler		0		0		
Kırtasiye		0		4194,89		61142,49
Donanım		0		57915,55		24960
GENEL		1685,25		83122,87		61142,49

2.7.5.İstatistiki Veriler

Tablo 25. Norm Kadro Durumu

Sıra No	Unvan-Branşı	Norm	Mevcut	İhtiyaç	Sözleşmeli	Fazla
1	Müdür	1	1	0	0	0
2	Müdür Baş Yardımcısı	0	0	0	0	0
3	Müdür Yardımcısı	1	1	0	0	0
4	Rehber Öğretmen	1	1	0	0	0
5	Okul Öncesi Öğretmeni	13	13	0	0	0
Toplam		16	16	0	0	0

Tablo 26 Öğretmen/Öğrenci Durumu

ÖĞRETMEN	ÖĞRENCİ		OKUL	
Toplam öğretmen sayısı	Öğrenci sayısı		Toplam öğretmen başına düşen öğrenci sayısı	
	Kız	Erkek		
13	141	188	329	25

2.8. Çevre Analizi (PESTLE)

Tablo 27. PESTLE Analiz Tablosu

Politik-Yasal etkenler	Ekonomik etkenler
<ul style="list-style-type: none">*Kalkınma Planı ve Orta Vadeli Program,*Bakanlık, il ve ilçe stratejik planlarının incelenmesi,*Yasal yükümlülüklerin belirlenmesi,*Oluşturulması gereken kurul ve komisyonlar,* Okul/kurum çevresindeki politik durum.	<ul style="list-style-type: none">*Okul/kurumun bulunduğu çevrenin genel gelir durumu,*İş kapasitesi,*Okul/kurumun gelirini artırıcı unsurlar,*Okul/kurumun giderlerini arttıran unsurlar,*Tasarruf sağlama imkânları,*İşsizlik durumu,*Mal-ürün ve hizmet satın alma imkânları,*Kullanılabilir bütçe
Sosyokültürel etkenler	Teknolojik etkenler
<ul style="list-style-type: none">*Kariyer beklentileri,*Ailelerin ve öğrencilerin bilinçlenmeleri,*Aile yapısındaki değişimler (geniş aileden çekirdek aileye geçiş, erken yaşta evlenme vs.),*Nüfus artışı,*Göç,*Nüfusun yaş gruplarına göre dağılımı,*Hayat beklentilerindeki değişimler (Hızlı para kazanma hırısı, lüks yaşama düşkünlük, kırsal alanda kentsel yaşam),*Beslenme alışkanlıkları,*Değerler, mesleki etik kuralları vb.	<ul style="list-style-type: none">*Okul/kurumun teknoloji kullanım durumu* e- Devlet uygulamaları,*Dijital Platformlar üzerinden uzaktan eğitim imkânları,*Okul/kurumun sahip olmadığı teknolojik araçlar*Personelin ve öğrencilerin teknoloji kullanım kapasiteleri,*Personelin ve öğrencilerin sahip olduğu teknolojik araçlar,*Teknoloji alanındaki gelişmeler*Teknolojinin eğitimde kullanımı
Çevresel Etkenler	
<ul style="list-style-type: none">*Hava ve su kirlenmesi,*Toprak yapısı,*Bitki örtüsü,*Doğal kaynakların korunması için yapılan çalışmalar,*Çevrede yoğunluk gösteren hastalıklar,*Doğal afetler (deprem kuşağında bulunma, Covid 19, kene vakaları vb.)	

2.9.GZFT Analizi

Tablo 28. GZFT Listesi


İç Çevre		Dış Çevre	
Güçlü Yönler	Zayıf Yönler	Fırsatlar	Tehditler
<p>-Öğrenci merkezli eğitime önem verilmesi -Aile katılımı etkinliklerinin sistemli olarak yürütülmesi -Kayıt alanında tüm çağ nüfusunun okul öncesine kayıtlarının yapılması -Öğretmenlerin öğrenmeye ve kendini geliştirme eğilimlerinin olması -Eğitim öğretimin plânlı olarak yürütülmesi ve plânların gerçekleşmesi. -Velilere okul öncesi eğitim konusunda eğitim ve bilgilendirme yapılması. -Aile katılımı etkinlikleri düzenlenmesi. -Yeşil bir bahçenin olması -Sınıfların fiziki yapılarının ve donanım materyallerinin iyi ve yeterli olması -Sınıflarda tv ve bilgisayar bulunması -Kurum yöneticisinin deneyimli ve işbirliğine yatkın olması -Kurumun çalışanlarının fikirlerine önem verilmesi -Paydaşlar arasında etkili iletişim olması -Teknolojik alt yapının güçlü olması, hızlı bir haberleşme sisteminin olması</p>	<p>-Bazı öğrencilerin okula hazır bulunuşluk düzeylerinin düşük olması -Bazı öğrencilerin öz bakım becerilerini yeterince kazanamamış olması -Çocukların her isteklerinin karşılanması -Çocuklarda teknoloji kullanımının yaygın olması, -Personel aidiyetinin istenen düzeyde olmaması -Eğitim çalışanlarının sık değişen eğitim politikalarına kısa sürede uyum sağlayamaması -Bazı velilerin öğrenci ve okula karşı ilgisiz olması -Veli eğitim ve bilinçlendirme performansının yetersiz olması -Konferans salonunun olmaması -İl merkezine uzaklık nedeniyle sosyal ve kültürel faaliyetlere katılımın düşüklüğü</p>	<p>-Hükümet programları, kalkınma plânları ve MEB Stratejik plânında okul öncesi eğitimin yaygınlaştırılması, önemi ve kalitesinin artırılmasına yönelik içeriklerin yer alması -Okul öncesi eğitime verilen önem ve desteğin artırılarak devam etmesi -Okul Öncesi Eğitim ve İlköğretim Kurumları Standartlarının hazırlanmış ve uygulanmaya başlanması -İşsizlik sigortasının yasallaşması -Ailelerin okul öncesi eğitim için kaynak ayırması -İstihdamda geleneksel alanlardan bilgi ve hizmet sektörüne kayış -Özel sektör ve hayırseverlerin eğitime katkılarının yüksek olması -Teknolojinin ilerlemenin eğitim ve destek hizmetlerin sunumunu kolaylaştırması ve hızlandırması -Bilginin hızlı üretimi, erişilebilirlik ve kullanılabilirliğinin gelişmesi -Teknolojinin sağladığı yeni öğrenme ve etkileşim/paylaşım olanakları -Teknolojinin ilerlemenin eğitim ve destek hizmetlerin sunumunu kolaylaştırması ve hızlandırması -Bilginin hızlı üretimi, erişilebilirlik ve kullanılabilirliğinin gelişmesi -Okul Öncesi Eğitim ve İlköğretim Kurumları Standartlarının hazırlanmış ve uygulanmaya başlanması MEB Eğitimde Kalite Yönetim Sistemi Yönergesinin hazırlanmış olması</p>	<p>-Eğitim politikalarının sık değişmesi, -Eğitim çalışanlarının bu sürece entegrasyonun geç olması -Kültürel değerlerdeki çatışmanın artması -Parçalanmış ailelerin sayısının giderek artması, -Medyanın olumsuz etkileri -Beslenme alışkanlıklarının değişmesi (hazır gıda, sağlıksız beslenme vb) -İnternet ve bilgisayarın bilinçsiz kullanılması -Teknolojinin hızlı yenilenmesi nedeniyle maliyetlerinin artması -Mevzuat uygulamalarının sık değişiyor olması -Değişen mevzuat uygulamalarına uyum sorunlarının ortaya çıkması -Doğal yaşam alanlarının azalıyor olması -Çevreye ve insan sağlığına zarar veren ürün sayısı ve çeşidindeki artış</p>

Tablo 29. GZFT Stratejileri


	Fırsatlar	Tehditler
Güçlü Yönler	Okul/kurumun güçlü yönleri ile dış çevrenin sunduğu fırsatlardan faydalanmaya yönelik geliştirilen stratejilerdir.	Dış çevredeki tehditlerin olumsuz etkilerini, okulun güçlü yönlerini kullanarak en aza indirmeye yönelik geliştirilen stratejilerdir.
Zayıf Yönler	Okul/kurumun zayıf yönlerinin olumsuz etkilerini en aza indirirken fırsatların olası olumlu etkilerinden azami düzeyde yararlanmaya yönelik geliştirilen stratejilerdir.	Zayıf yönler ve tehditlerin olumsuz etkilerini en aza indirmeye yönelik geliştirilen stratejilerdir.

3. GELECEĞE BAKIŞ

3.1.Misyon

 <p>MİSYONUMUZ</p>	<p><i>Çocukların bireysel ilgi ve yeteneklerini geliştirerek onları sonraki eğitim yaşantılarına devam etmelerini sağlayacak nitelikte yetiştirmek.</i></p>
--	---

3.2. Vizyon

 <p>VİZYONUMUZ</p>	<p><i>Çizgi üstü uygulama ve başarıları ile model bir okul olmak.</i></p>
--	---

3.3. Temel Deęerler

Deęerler, okulumuzun içsel tavır, davranış ve hareketleri ile dış çevresi ile ilişkilerini yönlendiren ilkelere dir. Deęerlerimiz, bireylere ve ekiplere tüm durumlar için genel çerçevede belirleyici bir biçimde yol göstericidir.

İlke, okulumuzda uyulması zorunlu olan davranış kurallarımız, davranış biçimimiz, düşünce yapımız ve titizlikle uygulanması gereken kurallar bütünüdür.

DEĞERLERİMİZ

- Tüm paydaşların tam katılımı sağlanır.
- Yaratıcılık ve yenilikçilik desteklenir.
- İyi uygulamaların paylaşımı için ortam sağlanır ve iyi uygulamaların paylaşımı desteklenir.
- Keşfederek öğrenmeye öncelik verilir.
- Yaratıcılığın geliştirilmesi ön plândadır.
- Günlük yaşam deneyimlerinin kullanılması teşvik edilir.
- Bütün etkinlikler oyun temelli düzenlenir.
- Eğitim sürecinde çocuğun bildiklerinden başlanır.
- Türkçeyi doğru ve güzel konuşmalarına gereken önem verilir.
- Çocuğun gelişimi düzenli olarak değerlendirilir

4.AMAÇ, HEDEF VE PERFORMANS GÖSTERGESİ İLE STRATEJİLERİN BELİRLENMESİ

4.1. Amaçlar

STRATEJİK AMAÇ 1. Okul öncesi eğitim kurumlarının, eğitimin temel ilkeleri doğrultusunda niteliğini arttırmak amacıyla kurumsal kapasite geliştirilecektir.

STRATEJİK AMAÇ 2. Okul öncesi eğitim kurumlarında fiziki mekânların okulun ihtiyaç ve hedefleri doğrultusunda iyileştirilmesi sağlanacaktır.

STRATEJİK AMAÇ 3. Öğrencilerin kaliteli eğitime erişimleri fırsat eşitliği temelinde artırılarak tüm gelişim alanlarını kapsayacak şekilde çok yönlü gelişimleri sağlanacaktır.

4.2. Hedefler

STRATEJİK AMAÇ 1. Okul öncesi eğitim kurumlarının, eğitimin temel ilkeleri doğrultusunda niteliğini arttırmak amacıyla kurumsal kapasite geliştirilecektir.

Hedef 1.1. Okul öncesi eğitim kurumlarında fiziki mekânların okulun ihtiyaç ve hedefleri doğrultusunda iyileştirilmesi sağlanacaktır.

Hedef 1.2. Eğitim ve öğretimin sağlıklı ve güvenli bir ortamda gerçekleştirilmesi için okul sağlığı ve güvenliği geliştirilecektir.

STRATEJİK AMAÇ 2. Okul öncesi eğitim kurumlarında fiziki mekânların okulun ihtiyaç ve hedefleri doğrultusunda iyileştirilmesi sağlanacaktır.

Hedef 2.1Kurum personelinin mesleki gelişmelerinin artırılması sağlanacaktır.

STRATEJİK AMAÇ 3. Öğrencilerin kaliteli eğitime erişimleri fırsat eşitliği temelinde artırılarak tüm gelişim alanlarını kapsayacak şekilde çok yönlü gelişimleri sağlanacaktır.

Hedef 3.1 Okul öncesi eğitime erişim artırılabacaktır.

Hedef 3.2 Okul öncesi eğitiminin niteliği artırılabacaktır.

4.3. Performans Göstergeleri/Stratejilerin Belirlenmesi

TEMA:	KAPASİTE								
STRATEJİK AMAÇ 1.	Okul öncesi eğitim kurumlarının, eğitimin temel ilkeleri doğrultusunda niteliğini arttırmak amacıyla kurumsal kapasite geliştirilecektir.								
Hedef 1.1.	Okul öncesi eğitim kurumlarında fiziki mekânların okulun ihtiyaç ve hedefleri doğrultusunda iyileştirilmesi sağlanacaktır.								
PG NO	Performans Göstergeleri	Hedef Etkisi (%)	Başlangıç Değeri	2024 Hedef	2025 Hedef	2026 Hedef	2027 Hedef	2028 Hedef	
PG 1.1.1	Okulda/kurumda iyileştirilen fiziki mekân sayısı.	50	0	1	1	2	2	3	
PG 1.1.2	Okulda düzenleme yapılan açık hava oyun alanı sayısı	50	0	1	1	2	2	3	
Stratejiler	<p>S-1.1.1 Okula kayıt konusunda yapılan yasal düzenlemelerin uygulanması sağlanacaktır.</p> <p>S-1.1.2 Tüm öğrencilerimize fırsat eşitliği içinde eğitimlerine devam edebilmeleri için uygulanan ücretsiz ders kitapları ve öğrenci taşıma hizmetleri gibi uygulamalar iyileştirilerek devam edecektir.</p> <p>S-1.1.3 Öğrencilerin şubelere dağılımına yönelik mevcut durum analizi yapılacak ve okulların fiziki mekân kapasitesi artırılacaktır.</p>								

TEMA:	KAPASİTE								
STRATEJİK AMAÇ 1.	Okul öncesi eğitim kurumlarının, eğitimin temel ilkeleri doğrultusunda niteliğini arttırmak amacıyla kurumsal kapasite geliştirilecektir.								
Hedef 1.2.	Eğitim ve öğretimin sağlıklı ve güvenli bir ortamda gerçekleştirilmesi için okul sağlığı ve güvenliği geliştirilecektir.								
PG NO	Performans Göstergeleri	Hedef Etkisi (%)	Başlangıç Değeri	2024 Hedef	2025 Hedef	2026 Hedef	2027 Hedef	2028 Hedef	
PG 1.2.2	Teknoloji bağımlılığıyla mücadele ile ilgili konularda eğitim	Öğretmen	15	0	7	10	14	14	14
		Öğrenci	15	0	120	180	200	220	240
PG 1.2.3	Akran zorbalığı ve siber zorbalıkla ilgili konularda eğitim alan	Öğretmen	10	0	7	10	14	14	14
		Veli	10	0	120	180	200	220	240
PG 1.2.4	Hijyen, gıda güvenliği, bulaşıcı hastalıklar ile ilgili eğitim alan	Öğretmen	10	0	7	10	14	14	14
PG 1.2.5		Personel	10	0	5	6	6	6	6
PG 1.2.6	Sivil savunma eğitimlerine katılan öğretmen sayısı	10	0	14	14	14	14	14	
PG 1.2.7	Afet ve acil durum tatbikat sayısı	10	0	2	3	3	3	3	
PG 1.2.8	Çevre ve iklim konusunda farkındalık adına oluşturulan faaliyet sayısı	10	0	15	20	25	30	35	

Stratejiler	<p>S1 Eğitim ortamları iş sağlığı ve güvenliği yönergesine uygun hâle getirilecektir.</p> <p>S2 Öğrenci, öğretmen ve velilerde farkındalık oluşturmak için bağımlılıkla mücadele, akran zorbalığı, siber zorbalık, sağlıklı beslenme ve obezite, hijyen, bulaşıcı hastalıklar ve gıda güvenliği gibi konularda alan uzmanları ile iş birliğinde eğitimler düzenlenecektir.</p> <p>S3 Doğa, insan ve teknoloji kaynaklı (deprem, sel, heyelan, yangın, çığ ve salgın hastalıklar vd.) afetlere karşı gerekli tedbirlerin alınması için çalışmalar yapılacaktır.</p> <p>S4 Doğa, insan ve teknoloji kaynaklı (deprem, sel, heyelan, yangın, çığ ve salgın hastalıklar vd.) konularında alan uzmanları ile iş birliğinde öğretmen, öğrenci ve velilere farkındalık eğitimleri verilecektir.</p> <p>S5 Okulun afet ve acil durum eylem planının güncel tutulması sağlanacaktır.</p> <p>S6 Afet ve acil durum tatbikatları düzenlenecektir.</p>
--------------------	--

TEMA:	KALİTE								
STRATEJİK AMAÇ 2.	Okul öncesi eğitim kurumlarının, eğitimin temel ilkeleri doğrultusunda niteliğini arttırmak amacıyla kurumsal kalitesi geliştirilecektir.								
Hedef 2.1	Kurum personelinin mesleki gelişimlerinin artırılması sağlanacaktır.								
PG NO	Performans Göstergeleri	Hedef Etkisi (%)	Başlangıç Değeri	2024 Hedef	2025 Hedef	2026 Hedef	2027 Hedef	2028 Hedef	
PG 2.1.1	Uzaktan ve Yüzyüze Hizmet içi eğitimi alan Yönetici ve öğretmen sayısı	20	0	16	16	16	16	16	
PG 2.1.2	Yurtdışına hareketliliğine katılan öğretmen sayısı	20	0	0	0	0	0	3	
PG 2.1.3	Yüksek lisans eğitimi sürdüren/ tamamlayan öğretmen ve yönetici sayısı	20	0	0	0	0	1	2	
PG 2.1.4	Doktora eğitimi sürdüren/tamamlayan öğretmen ve yönetici sayısı	20	0	0	0	0	0	1	
PG 2.1.5	eTwinning faaliyetleri kapsamında yürütülen proje sayısı	20	0	0	0	2	2	3	
Stratejiler	<p>S1 Okul Öncesi Eğitim Kurumları yöneticilerinin ve öğretmenlerin mesleki gelişim ihtiyaçları tespit edilerek bu ihtiyaçları gidermeye yönelik bir mesleki gelişim planı hazırlanacaktır.</p> <p>S2 Bakanlık, diğer kurum ve kuruluşlarla yapılan iş birlikleri kapsamında yardımcı personelin görev alanı ile ilgili iş başı eğitim almaları sağlanacaktır.</p> <p>S3 Okul Öncesi Eğitim Kurumları öğretmenlerinin alanlarında mesleki gelişimlerini ve öğretmenlik yeterliklerini geliştirmek için mahalli ve merkezi düzeyde eğitim almaları sağlanacaktır.</p> <p>S4 Okul Öncesi Eğitim Kurumları yöneticilerinin ve öğretmenlerin dijital platformlar aracılığıyla verilen eğitimlere katılmaları teşvik edilecektir.</p> <p>S5 Okul Öncesi Eğitim Kurumları personelinin motivasyon, iş doyumunu ve kurumsal bağlılık düzeylerini artıracak çalışmalar yapılacaktır.</p>								

TEMA:	ERİŞİM							
STRATEJİK AMAÇ 3.	Öğrencilerin kaliteli eğitime erişimleri fırsat eşitliği temelinde artırılarak tüm gelişim alanlarını kapsayacak şekilde çok yönlü gelişimleri sağlanacaktır.							
Hedef 3.1	Okul öncesi eğitime erişim artırılabacaktır.							
PG NO	Performans Göstergeleri	Hedef Etkisi (%)	Başlangıç Değeri	2024 Hedef	2025 Hedef	2026 Hedef	2027 Hedef	2028 Hedef
PG 3.1.1	Aday kayıttaki bir sonraki yıl ilkokula başlayacak olan çocuklardan okula kayıt olanların oranı (%)	40	%100	%100	%100	%100	%100	%100
PG 3.1.2	Tüm dersliklerin doluluk oranı (%)	40	%100	%100	%100	%100	%100	%100
PG 3.1.3	Ebeveynine aile eğitimi verilen okul öncesi çocuk sayısı	20	0	120	180	200	220	240
Stratejiler	S1 Kayıt döneminde bir sonraki yıl ilkokula başlayacak olan çocuklar başta olmak üzere, tüm çocukların aileleri ile iletişime geçilerek okul öncesi eğitime kayıtlı ilgili gerekli bilgilendirme yapılacaktır. S2 Okul öncesi eğitimde ebeveyn bilgilendirme çalışmaları yapılacaktır. S3 Tüm derslikler tam kapasite kullanılacaktır. S4 İhtiyaç dâhilinde (aday kayıttaki fazla çocuk olması durumunda) ikili eğitim uygulaması yapılacaktır. S5 Aileye düşen maliyeti azaltmaya yönelik iş birliği, protokol veya projeler geliştirilecektir.							

TEMA:	ERİŞİM							
STRATEJİK AMAÇ 3.	Öğrencilerin kaliteli eğitime erişimleri fırsat eşitliği temelinde artırılarak tüm gelişim alanlarını kapsayacak şekilde çok yönlü gelişimleri sağlanacaktır.							
Hedef 3.2	Okul öncesi eğitiminin niteliği artırılacaktır.							
PG NO	Performans Göstergeleri	Hedefe Etkisi (%)	Başlangıç Değeri	2024 Hedef	2025 Hedef	2026 Hedef	2027 Hedef	2028 Hedef
PG 3.2.1	e-Portfolyo hazırlanan çocuk oranı (%)	30	%100	%100	%100	%100	%100	%100
PG 3.2.2	Eğitim öğretim yılı süresince açık hava etkinliği yapılan eğitim günü oranı (%)	30	%10	%10	%15	%15	%20	%20
PG 3.2.3	Eğitsel değerlendirme ve tanılama hakkında bilgilendirme yapılan veli sayısı	20	30	30	40	40	50	55
PG 3.2.4	Eğitsel değerlendirme ve tanılama hakkında bilgilendirme yapılan öğretmen oranı (%)	20	%100	%100	%100	%100	%100	%100
Stratejiler	S1 Bakanlıkça hazırlanan e-Portfolyo sistemine her çocuk için veri girişi gerçekleştirilecektir. S2 Okul öncesi eğitim sürecinde, her gün açık hava etkinliğine yer verilecektir. S3 Okul bahçeleri geleneksel oyunlara uygun şekilde düzenlenecektir. S4 Okul öncesi eğitimde okul-aile iş birliği geliştirilecektir. S5 Eğitsel değerlendirme ve tanılama sürecine yönelik olarak velilere yönelik bilgilendirme çalışmaları yapılması sağlanacaktır.							

4.4. Maliyetlendirme

Stratejik planda belirlenen hedeflerin plan dönemi için tahmini maliyeti tespit edilir. Hedeflere plan döneminden önce erişilmesi öngörülüyorsa, maliyetler daha kısa bir zaman dilimini kapsayabilir.

Tahmini Maliyetler Tablosu'nda gösterilen maliyetler ile tahmin edilen kaynakların uyumlu olması gerekir. Ancak öngörülen kaynakların öngörülen maliyetlerin tahsis edilen kaynakları aşması durumunda hedef ve stratejilerin:

- Daha düşük maliyetli olanları seçilebilir
- Zamanlaması değiştirilebilir, kapsamı küçültülebilir.
- Önceliklendirmeye bazılarınıdan vazgeçilebilir.
- Önceliklendirme yapılırken Millî Eğitim Bakanlığı, İl/İlçe Millî Eğitim Müdürlüğü Stratejik Planları esas alınır.

Tablo 30. Tahmini Maliyet Tablosu

	2024	2025	2026	2027	2028	Toplam Maliyet
Amaç 1	25000	40000	53500	67000	81000	266500
Hedef 1.1	15000	25000	28500	37000	50000	155500
Hedef 1.2	10000	15000	25000	30000	31000	111000
Amaç 2	2000	2000	2500	3000	3000	12500
Hedef 2.1	2000	2000	2500	3000	3000	12500
Amaç 3	8000	3000	4000	5000	6000	26000
Hedef 3.1	4000	1500	2000	2500	3000	12000
Hedef 3.2	4000	1500	2000	2500	3000	14000
TOPLAM	35000	45000	60000	75000	90000	305000

5.İZLEME VE DEĞERLENDİRME

Okulumuz Stratejik Planı izleme ve değerlendirme çalışmaları her yıl eğitim öğretim yılı sonu ile 31 Temmuz tarihleri arasındaki süreçte gerçekleştirilecektir

6.TABLO/ŞEKİL/GRAFİKLER/EKLER

Tablo 1. Okul Bilgileri

Tablo 2. Strateji Geliştirme Kurulu ve Stratejik Plan Ekibi Tablosu

Tablo:3 Mevzuat Analizi

Tablo 4. Üst Politika Belgeleri Analizi Tablosu

Tablo:5 Faaliyet Alanı, Ürün ve Hizmet Listesi

Tablo: 6 Paydaşların Tablosu

Tablo: 7 Paydaşların Önceliklendirilmesi

Tablo: 8 Paydaş Ürün/Hizmet Matrisi

Tablo: 9 Paydaş Görüşlerinin Alınmasına İlişkin Çalışmalar

Tablo: 10 Teşkilat Yapısı

Tablo 11. Çalışanların Görev Dağılımı

Tablo 12. İdari Personelin Hizmet Süresine İlişkin Bilgiler

Tablo 13. Okul/Kurumda Oluşan Yönetici Sirkülasyonu Oranı

Tablo 14 İdari Personelin Katıldığı Hizmet İçi Programları

Tablo 15. Öğretmenlerin Hizmet Süreleri

Tablo 16. Kurumda Gerçekleşen Öğretmen Sirkülasyonu

Tablo 17. Öğretmenlerin Konulara göre katılım sağlanan hizmetiçi eğitim sayısı

Tablo 18. Kurumdaki Mevcut Hizmetli/ Memur Sayısı

Tablo 19. Okul/kurum Rehberlik Hizmetleri

Tablo 20. Teknolojik Araç-Gereç Durumu

Tablo 21 Fiziki Mekân Durumu

Tablo 22. Kaynak Tablosu

Tablo 23. Harcama Kalemler

Tablo 24. Gelir-Gider Tablosu

Tablo 25. Norm Kadro Durumu

Tablo 26 Öğretmen/Öğrenci Durumu

Tablo 27. PESTLE Analiz Tablosu

Tablo 28. GZFT Listesi

Tablo 29. GZFT Stratejileri